

GB

HOUSEGARD LUMA REMOTE CONTROL USER MANUAL

MODEL: RC350

Congratulations on your purchase of the Housegard Luma Remote Control! This easy-to-use guide will help you set up and make the most of your new device.

ADD LUMA REMOTE CONTROL TO THE LUMA SYSTEM

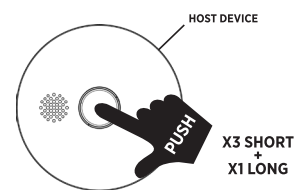
There are two ways to add it:

1. Pair to LUMA smoke alarms without the LUMA hubb.
2. Pair to LUMA smoke alarms with the LUMA hub.

Begin with power up device by inserting the battery (see section below).

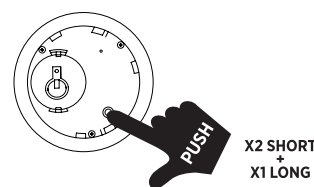
1. PAIR TO LUMA SMOKE ALARMS WITHOUT THE LUMA HUBB

1a. Set the Host unit in learning mode: Press the network button three times quickly within two seconds. Then press it once more and hold it down until the green LED indicator starts flashing.



1b. To pair the remote control unit with the Host: Press the network button 2 times quickly and then press 1 time long until the yellow LED indicator starts flashing.

Once successfully paired, the yellow LED indicator will turn on for 1 second and then turn off and the host unit will sound.



2. PAIR TO LUMA SMOKE ALARMS WITH THE LUMA HUB

2a. Ensure you have a internet connection.



2b. Open your "Smart Life - Smart Living" app.

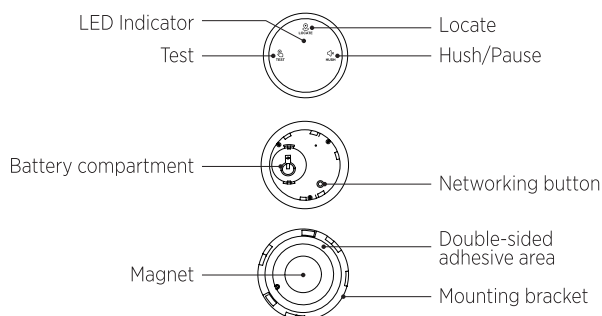
2c. In the app, select your Luma hub, click "Devices" and click "Add Device".



Add Device

2d. Follow the app instructions to add the device.

INCLUDED



TECHNICAL SPECIFICATIONS

Model:	RC350
Power source:	DC3V (1xCR2450)
Working frequency:	868 MHz
Transmission distance open air:	≥20m(open area)
Operating temperature:	-10°C~+50°C
Working humidity:	≤95% RH (no condensation)
Battery lifespan:	3 years (The lifespan may shorten under actual working environment)
Dimensions:	ø 62,4 x 14,3 mm
Approvals:	CE, EMC, RED, ROHS, REACH

BATTERY INSTALLATION AND REPLACEMENT

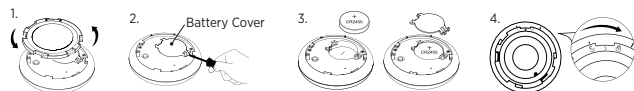
Rotate the mounting bracket counter-clockwise out of the the remote control.

Open the battery cover with a tool such as a screwdriver.

Put the battery into the battery compartment, (Pay attention to the positive and negative electrode of the battery) and then put the battery cover back in place.

Align the short mark on the bottom cover to the "⌚" icon on the bracket, and then rotate the bracket clockwise till the long mark aligns to "⌚" icon which indicates that it has been installed in place.

Note: If the LED indicator does not flash when you press the button, it indicates that the battery is exhausted or when the APP prompts that the battery is low, please replace the battery in time.



INSTALLATION

When installing using double-sided adhesive, pay attention to the following:

Make sure the installation surface is smooth, flat, stable, dry and clean.

After installation, regularly check whether the product is attached firmly to the installation surface.

Method 1 (fixed by double-sided adhesive)

Take out the double-sided adhesive from the accessory kit, tear off the protective film, paste the double-sided adhesive in the double-sided adhesive area of the mounting bracket, and remove the protective film.



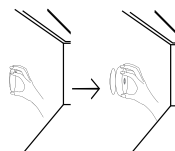
Fix the remote control on the smooth surface of the installation area (as shown in the figure below).

Method 2 (fixed by magnetic, movable)

Take out the iron sheet from the accessory kit, tear off the protective film of the double-sided adhesive on the iron sheet. (as shown in the figure below)



Paste the iron sheet in the intended placement area, and attach the remote control to the iron sheet (as shown in the figure below). If there is iron material in the installation area, such as refrigerators and air conditioners, the user can directly attach the remote controller onto the device surface.



IMPORTANT SAFETY INSTRUCTIONS AND GUIDELINES

Do not hold the test/hush button for a time longer than recommended by this manual.

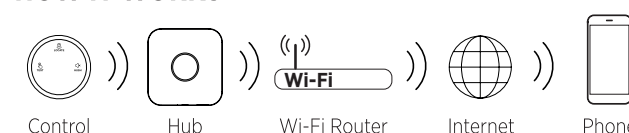
Do not press the test/hush button repeatedly, and make sure to wait until the wireless alarms have time to respond.

Only use this product for its intended purpose.

Only use the specified battery and make sure to match the battery polarities when installing and changing the battery.

CONDITION	OPERATION	LED	ALARM
Stand-by	-	Red LED flashes once every 53 seconds.	-
Networking	After host device enters code receiving mode, press the networking button of the remote controller twice and then long press for 1 second.	During networking process, yellow LED flashes, if code matches, yellow LED is on for 1 second and goes off. (If networking fails, yellow LED will be off 10 seconds later.)	-
Test	Press the test button once.	Red LED flashes once (and test command will be sent to interconnected device(s)).	Interconnected device(s) will enter test mode.
Hush for interconnection alarming devices	Press the hush button once.	Red LED flashes once (and hush command will be sent to interconnected device(s)).	Interconnected device(s) will enter hush mode which lasts about 10 minutes.
Hush for interconnection low battery warning devices	Press the hush button once.	Red LED flashes twice (and hush command will be sent to interconnected device(s)).	Interconnected device(s) will enter hush mode which lasts about 12 hours.
Locate	To identify the initiating alarm, press the LOCATE-button.	Red LED flashes once (and locate command will be sent to interconnected device(s)).	The alarm device that initiated the alarm signal remains in alarm, and all other interconnected alarm device(s) will enter hush mode.
Cancel "locate"	When the remote control is in locate mode, press locate button twice will cancel "locate".	Red LED flashes twice (and cancel "locate" command will be sent to interconnected device(s)).	Interconnected device(s) will resume alarming status.
Low battery warning	-	Yellow LED flashes once every 53 seconds.	-

HOW IT WORKS



OPERATION

Stand-by status:

Red LED indicator flashes once every 53 seconds.

Test status:

Press the test button, red LED indicator flashes once, and test command will be sent to other devices within the same interconnection group.

Hush status:

When an alarm is triggered on one device within the same interconnected group, the user can press the hush button to temporarily silence all the alarming devices, provided there is no actual danger.

Locate status:

When interconnected alarm devices are alarming, press locate button, red LED indicator flashes once and locate command will be sent out. The alarm device that initiated the alarm signal will remain in alarm, and other interconnected alarm devices will enter hush mode.

Network exclusion:

Press the networking button of the remote controller 4 times quickly within 2 seconds and then long press for 1 second, later its yellow LED indicator will be on for 1 second and goes off, indicating the device has quit the interconnection group.

NOTIFICATIONS

Low battery warning: When the device's battery is running low, you'll receive this notification. Make sure to replace the battery promptly to ensure continuous functionality.

WARRANTY

This device comes with a 5-year limited warranty against manufacturing defects. (Valid from date of purchase.) Liability under the warranty is limited to the value of an equivalent device. Defective devices should be returned to the retailer, along with a description of the problem. If the claim is approved, the faulty goods will be replaced with a device of the same or an equivalent type. Any claim must be accompanied by a receipt confirming the date of purchase.

DISPOSAL

In accordance with the WEEE Directive 2012/19/EU, waste electrical products should not be disposed of with regular household waste.



SE

HOUSEGARD LUMA FJÄRRKONTROLL
BRUKSANVISNING

MODELL: RC350

Grattis till ditt köp av Housegard Luma Fjärrkontroll!

Denna lättanvända guide hjälper dig att installera och få ut det mesta av din nya enhet.

LÄGG TILL LUMA FJÄRRKONTROLL I
LUMA SYSTEMET

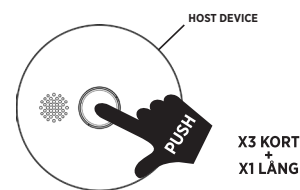
Det finns två sätt att lägga till den:

1. Sammankoppla med LUMA brandvarnaren utan LUMA hubb.
2. Sammankoppla med LUMA brandvarnaren med LUMA hubb.

Börja med att slå på enheten genom att sätta i batteriet (se avsnitt nedan).

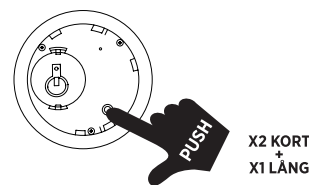
1. SAMMANKOPPLA MED LUMA BRANDVARNARNA UTAN
LUMA HUBB.

1a. Ställ in värdenheten i inlärningsläge: Tryck på nätverksknappen tre gånger snabbt inom två sekunder. Tryck sedan på den en gång till och håll den nere tills den gröna LED-indikatorn börjar blinka.



1b. För att para en fjärrkontrollenhet med värdenheten: Tryck på nätverksknappen 2 gånger snabbt och tryck sedan 1 gång länge tills den gula LED-indikatorn börjar blinka.

När sammankopplingen lyckats kommer den gula LED-indikatorn att lysa i 1 sekund och sedan slockna, och värdenheten kommer att låta.

2. SAMMANKOPPLA MED LUMA BRANDVARNARNA MED
LUMA HUBB.

2a. Se till att du har en internetanslutning.



2b. Öppna din app "Smart Life - Smart Living".

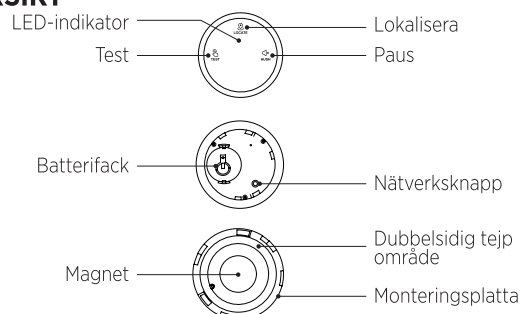
2c. I appen, välj din Luma hubb, klicka på "Enheter" och klicka på "Lägg till enhet".



Add Device

2d. Följ appens instruktioner för att lägga till enheten.

ÖVERSIKT



TECHNICAL SPECIFICATIONS

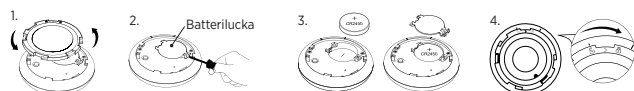
Strömkälla:	DC3V (1xCR2450)
Arbetsfrekvens:	868MHz
Överföringsavstånd i öppet område:	≥20 m
Arbets temperatur:	-10 °C - +50 °C
Arbetshumiditet:	≤95% RH (ingen kondensation)
Batteritid:	3 år (Livslängden kan förkortas i den faktiska arbetsmiljön)
Storlek:	ø 62,4mm x 14,3mm
Godkännanden:	CE, EMC, RED, ROHS, REACH

BATTERIINSTALLATION OCH BYTEN

Vrid monteringsplattan moturs från fjärrkontrollen. Öppna batteriluckan med ett verktyg som en skruvmejsel. Sätt i batteriet i batterifacket (var uppmärksam på batteriets positiva och negativa poler) och sätt sedan tillbaka batteriluckan på plats.

Rikta den korta markeringen på monteringsplattan mot "L" ikonen på fästet och vrid sedan plattan medurs tills den långa markeringen linjerar med "R" ikonen, vilket indikerar att det har installerats på plats.

Obs: Om LED-indikatorn inte blinkar när du trycker på knappen, indikerar det att batteriet är förbrukat eller om appen visar att batteriet är lågt, byt batteriet i tid.



INSTALLATION

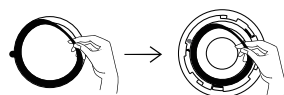
Vid installation med hjälp av dubbelhäftande tejp, var uppmärksam på följande:

Se till att installationsytan är slät, plan, stabil, torr och ren. Efter installationen, kontrollera regelbundet om produkten sitter fast ordentligt på installationsytan.

Metod 1 (fastsatt med dubbelhäftande tejp)

Ta ut den dubbelhäftande tejp från tillbehörsatsen, ta bort skyddsfilm, klistra den dubbelhäftande tejp i det dubbelhäftande området på monteringsfästet och ta bort skyddsfilm.

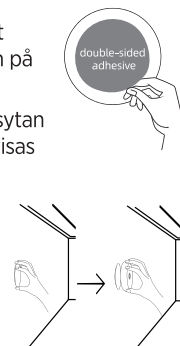
Fäst fjärrkontrollen på den släta ytan av installationsområdet (som visas på bilden nedan).



Metod 2 (fastsatt med magnet, flyttbar)

Ta ut järnplåten från tillbehörsatsen, ta bort skyddsfilm på den dubbelhäftande tejp på järnplåten. (som visas på bilden bredvid)

Klistra järnplåten på den avsedda placeringsytan och fäst fjärrkontrollen på järnplåten (som visas på bilden nedan). Om det finns järnmaterial i installationsområdet, såsom kylskåp och luftkonditioneringsapparater, kan användaren direkt fästa fjärrkontrollen på enhetens yta.

VIKTIGA SÄKERHETSANVISNINGAR OCH
RIKTLINJER

Håll inte test-/pausknappen intryckt längre än vad som rekommenderas i denna manual.

Tryck inte på test-/pausknappen upprepade gånger och se till att vänta tills de trådlösa larmen har tid att svara. Använd endast denna produkt för dess avsedda syfte. Använd endast den specificerade batteritypen och se till att matcha batteripolariteten vid installation och byte av batteri.

CONDITION	OPERATION	LED	ALARM
Standby	-	Röd LED blinkar en gång var 53:e sekund.	-
Nätverk	När värdenheten går in i kodmottagningsläge, tryck på nätverksknappen på fjärrkontrollen två gånger och tryck sedan länge i 1 sekund.	Under nätverksprocessen blinkar gul LED, om koden matchar lyser gul LED i 1 sekund och slocknar. (om nätverksanslutningen misslyckas kommer gul LED att slockna efter 10 sekunder).	-
Test	Tryck på testknappen en gång.	Röd LED blinkar en gång (och testkommandot skickas till sammankopplade enheter).	Sammankopplade enheter kommer att gå in i testläge.
Paus för sammankopplade larmenheter.	Tryck på pausknappen en gång.	Röd LED blinkar en gång (och pauskommandot skickas till sammankopplade enheter).	Sammankopplade enheter kommer att gå in i pausläge som varar i cirka 10 minuter.
Paus för sammankopplade enheter med låg batterivarning.	Tryck på pausknappen en gång.	Röd LED blinkar två gånger (och pauskommandot skickas till sammankopplade enheter).	Sammankopplade enheter kommer att gå in i pausläge som varar i cirka 12 timmar.
Lokalisera	För att identifiera det initierande larmet, tryck på lokaliseringknappen.	Röd LED blinkar en gång (och lokaliseringskommandot skickas till sammankopplade enheter).	Larmenheten som initierade larmsignalen förblir i larm och alla andra sammankopplade larmenheter kommer att gå in i pausläge.
Avbryt "lokalisera".	När fjärrkontrollen är i lokaliseringsläge, tryck två gånger på lokaliseringknappen för att avbryta "lokalisera".	Röd LED blinkar två gånger (och avbryt "lokalisera"-kommandot skickas till sammankopplade enheter).	Sammankopplade enheter kommer att återgå till larmstatus.
Låg batterivarning.	-	Gul LED blinkar en gång var 53:e sekund.	-

HUR DET FUNGERAR MED HUBB



OPERATION

Standby-läge:

Röd LED-indikator blinkar en gång var 53:e sekund.

Testläge:

Tryck på testknappen, den röda LED-indikatorn blinkar en gång och testkommandot skickas till andra enheter inom samma sammankopplade grupp.

Pausläge:

När ett larm utlöses på en enhet inom samma sammankopplade grupp kan användaren trycka på pausknappen för att tillfälligt tysta alla larmade enheter, förutsatt att det inte finns någon faktisk fara.

OBS: Pause ALDRIG ett larm förrän du känner till ursprunget till faran. Undersök alltid ursprunget till larmet INNAN du pausar det!

Lokaliseringsläge:

När sammankopplade larmenheter larmar, tryck på lokaliseringknappen, den röda LED-indikatorn blinkar en gång och lokaliseringskommandot skickas ut. Den larmenhet som initierade larmsignalen kommer att förbli i larm, och andra sammankopplade larmenheter kommer att gå in i tyst läge.

Ta bort sammankoppling:

Tryck på nätverksknappen på fjärrkontrollen 4 gånger snabbt inom 2 sekunder och tryck sedan länge i 1 sekund, därefter kommer dess gula LED-indikator att lysa i 1 sekund och slockna, vilket indikerar att enheten har lämnat den sammankopplade gruppen.

NOTIFIKATIONER

Låg batterivarning: När enhetens batteri börjar bli svagt kommer du att få denna notifikation. Se till att byta batteri omedelbart för att säkerställa kontinuerlig funktion.

GARANTI

Denna enhet har 5 års begränsad garanti mot tillverkningsfel (gäller från inköpsdatum). Garantiansvaret är begränsat till värdet av en motsvarande enhet. Defekt enhet ska återlämnas till återförsäljaren tillsammans med en beskrivning av problemet. Godkänd reklamation ersätts med en ny enhet av samma eller likvärdig typ. Vid reklamation måste kvitto som bekräftar inköpsdatum uppvisas.

ÅTERVINNING

I enlighet med WEEE-direktivet 2012/19/EU, avfall av elektriska produkter ska inte kasseras med vanliga hushållsavfall.



NO

HOUSEGARD LUMA FJERNKONTROLL
BRUKERMANUAL

MODEL: RC350

Gratulerer med kjøpet av Housegard Luma fjernkontroll!

Denne guiden er enkel å bruke, og hjelper deg med å klargjøre og få mest mulig ut av den nye enheten din.

LEGG LUMA-FJERNKONTROLLEN TIL
LUMA-SYSTEMET

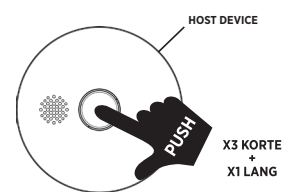
Du kan legge den til på to måter:

1. Sammenkobling av LUMA røykvarslere uten LUMA hub.
2. Sammenkobling av LUMA røykvarslere med LUMA hub.

Begynn med å slå på enheten ved å sette inn batteriet (se avsnittet nedenfor).

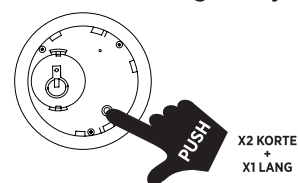
1. SAMMENKOBLING AV LUMA RØYKVARSLERE UTEN
LUMA HUB

1a. Sett vertsenheten i læremodus: Trykk raskt på nettverksknappen tre ganger i løpet av to sekunder. Trykk den ned gang til, og hold den nede til den grønne LED-lampen begynner å blinke.



1b. Sammenkobling av en fjernkontroll med vertsenheten: Trykk raskt på nettverksknappen to ganger, og deretter én gang lenge til den gule LED-lampen begynner å blinke.

Når sammenkoblingen er vellykket, tennes den gule LED-lampen i ett sekund før den slukker, og vertsenheten avgir en lyd.



2. PARING TIL LUMA RØYKVARSLERE MED LUMA HUB.

2a. Forsikre deg om at du er koblet til internett.



2b. Åpne "Smart Life - Smart Living"-appen.

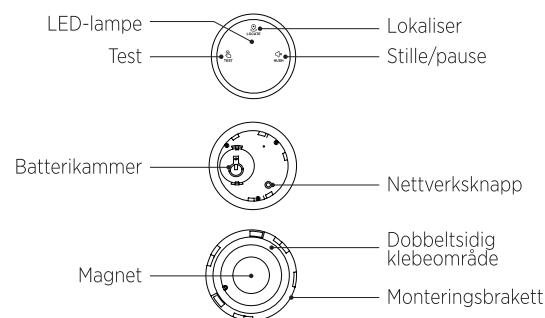
2c. Velg Luma hub i appen og klikk på "Enheter". Klikk på "Legg til enhet".



Add Device

2d. Følg instruksjonene i appen og legg til enheten.

DIAGRAM

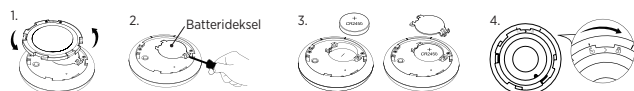


TEKNISKE SPESIFIKASJONER

Strømforsyning:	DC 3V (1 x CR2450)
Arbeidsfrekvens:	868 MHz
Overføringsavstand i friluft:	≥ 20 m
Driftstemperatur:	-10 °C ~ 50 °C
Driftsfuktighet:	≤95 % RH (ingen kondensering)
Batteriets levetid:	Tre år (Levetiden kan forkortes under faktiske arbeidsforhold.)
Størrelse:	Ø 62,4 mm x 14,3 mm
Godkjenninger:	CE, EMC, RED, ROHS, REACH

INSTALLASJON OG BYTTE AV BATTERI

Roter braketten mot klokken ut av fjernkontrollen. Åpne batteridekslet med et verktøy, for eksempel en skrutrekker. Sett batteriet i batterikammeret. (Vær oppmerksom på batteriets positive og negative elektrode), og sett deretter batteridekselet på plass igjen. Rett inn det korte merket på bunndekselet mot "⌚" på braketten, og roter deretter braketten med klokken til det lange merket er på linje med "⌚", noe som indikerer at den er montert riktig. OBS! Hvis LED-lampen ikke blinker når du trykker på knappen, betyr det at batteriet er utgått. Pass på å bytte batteri i tide når appen varsler lavt batteri, eller lampen ikke blinker.



MONTERING

Når bruker dobbeltsidig teip i monteringen, må du passe på følgende:

Pass på at monteringsoverflaten er jevn flat, stabil, tørr og ren. Etter montering må du sjekke jevnlig at produktet sitter godt fast i monteringsoverflaten.

Metode 1 (festet med dobbeltsidig teip)

Ta den dobbeltsidige teipen fram fra tilbehørssettet. Trekk av beskyttelsesfilmen, klistre den dobbeltsidige teipen i det dobbeltsidige klebeområdet på braketten. Fjern beskyttelsesfilmen.

Fest fjernkontrollen på en jevn overflate i installasjonsområdet (som vist på figuren nedenfor).

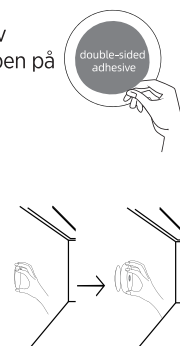


Metode 2 (festet med magnet, flyttbar)

Ta ut metallarket fra tilbehørssettet. Trekk av beskyttelsesfilmen på den dobbeltsidige teipen på metallarket. (som vist i figuren nedenfor)

Lim metallarket på det tiltenkte plasseringsområdet, og fest fjernkontrollen til metallarket (som vist i figuren nedenfor).

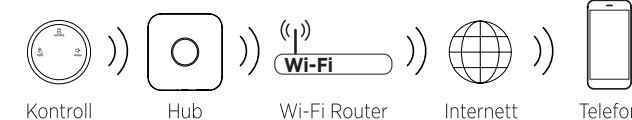
Hvis det finnes magnetisk materiale i installasjonsområdet, for eksempel i kjøleskap og klimaanlegg, kan brukeren feste fjernkontrollen direkte på enhetens overflate.

VIKTIGE SIKKERHETSINSTRUKSJONER OG
-VEILEDNING

Ikke hold test/stille-knappen inne lenger enn det som er anbefalt i denne bruksanvisningen. Ikke trykk på test/stille-knappen flere ganger etter hverandre. Sørg for å vente lenge nok til at de trådløse alarmene rekker å reagere. Dette må produktet må bare brukes til det tiltenkte formålet. Bruk kun det spesifiserte batteriet, og sørg for at batteripolene stemmer overens når du setter inn og skifter batteri.

TILSTAND	DRIFT	LED	ALARM
Standby	-	Den røde LED-lampen blinker én gang hvert 53. sekund.	-
Nettverksdrift	Etter at vertsenheten har gått inn i kodemottaksmodus, trykker du to ganger på nettverksknappen på fjernkontrollen og deretter lenge i ett sekund.	Under nettverksprosessen blinker den gule LED-lampen. Hvis koden stemmer overens, lyser den gule LED-lampen i ett sekund og slukkes deretter. (hvis det ikke lykkes å opprette nettverksdrift, slår den gule LED-lampen seg av etter ti sekunder).	-
Test	Trykk én gang på testknappen.	Rød LED blinker én gang, og testkommandoen sendes til de(n) sammenkoblede enheten(e).	De(n) sammenkoblede enheten(e) går inn i testmodus.
Stillefunksjon for sammenkoblede alarmenheter	Trykk én gang på stilleknappen.	Rød LED blinker én gang, og stillekommandoen sendes til de(n) sammenkoblede enheten(e).	De(n) sammenkoblede enheten(e) går inn i stillemodus som varer i omkring ti minutter.
Stillefunksjoner for varsel om lavt batteri på sammenkoblede enheter	Trykk én gang på stilleknappen.	Rød LED blinker to ganger og stillekommandoen sendes til de(n) sammenkoblede enheten(e).	De(n) sammenkoblede enheten(e) går inn i stillemodus som varer i omkring tolv timer.
Lokaliser	Trykk på lokalisering-knappen for å identifisere den utløsende alarmen.	Rød LED blinker én gang, og kommandoen "lokaliser" sendes til de(n) sammenkoblede enheten(e).	Alarmenheten som utløste alarmen fortsetter å være i alarmmodus. De(n) andre sammenkoblede alarmenheten(e) går inn i stillemodus.
Avbryt "lokaliser".	Når fjernkontrollen er i lokaliseringsmodus, kan du trykke to ganger på lokaliseringknappen for å avbryte "lokaliser".	Rød LED blinker to ganger og kommandoen om å avbryte "lokaliser" sendes til de(n) sammenkoblede enheten(e).	De(n) sammenkoblede enheten(e) går tilbake til alarmstatus.
Varsel om lavt batteri	-	Gul LED blinker hvert 53. sekund.	-

SLIK FUNGERER HUBEN



DRIFT

Standby-status:

Rød LED-lampe blinker hvert 53. sekund.

Teststatus:

Trykk inn testknappen, slik at den røde LED-lampen blinker én gang. Testkommandoen sendes til de andre sammenkoblede enhetene i gruppen.

Stillestatus:

Når alarmen utløses på en av de sammenkoblede enhetene i gruppen, kan brukeren trykke på stilleknappen for å midlertidig dempe alle alarmerende enheter, forutsatt at det ikke er noen reell fare.

OBS! Demp ALDRI en alarm før du vet om faren er reell. Undersøk alltid hva som har utløst alarmen FØR du demper den!

Lokaliseringsstatus

Når alarm utløses på sammenkoblede enheter, kan du trykke på lokaliseringknappen til den røde LED-lampen blinker én gang. En lokaliseringkommando sendes ut. Alarmenheten som utløste alarmen fortsetter å alarmere, og andre sammenkoblede enheter går i stille-modus.

Utelukkelse fra nettverket:

Trykk raskt fire ganger på nettverksknappen på fjernkontrollen i løpet av to sekunder. Hold deretter knappen inne i ett sekund. Nå lyser den gule LED-lampen i ett sekund før den slår seg av. Dette betyr at enheten ikke lenger er koblet sammen med de andre enhetene i gruppen.

VARSLER

Advarsel om lavt batteri: Du får dette varselet når batteriet i enheten begynner å bli tomt. Pass på å bytte ut batteriet umiddelbart for å sikre kontinuerlig funksjonalitet.

GARANTI

Denne enheten har 5 års begrenset garanti mot fabrikkasjonsfeil (Gjeldende fra kjøpsdato). Garantiansvaret er begrenset til verdien av en ny tilsvarende enhet. Defekt enhet skal returneres til forhandleren sammen med en beskrivelse av problemet. Godkjente reklamasjoner erstattes med en ny enhet av samme eller tilsvarende type. Ved reklamasjon må kvittering som bekrefter kjøpsdato fremlegges.

GJENVINNING

I henhold til WEEE-direktivet 2012/19 EU, skal ikke avfall fra elektriske produkter kastes med vanlig husholdningsavfall.



DK

HOUSEGARD LUMA FJERNBETJENING
BRUGSANVISNING

MODEL: RC350

Tillykke med dit køb af Housegard Luma Fjernbetjening!

Denne brugervenlige guide hjælper

dig med at installere og få mest muligt ud af din nye enhed.

TILFØJ LUMA FJERNBETJENINGEN TIL
LUMA-SYSTEMET

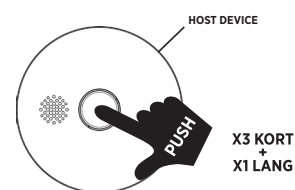
Der er to måder at tilføje den på:

1. Par med LUMA røgalarmen uden LUMA hub.
2. Par med LUMA røgalarmen med LUMA hub.

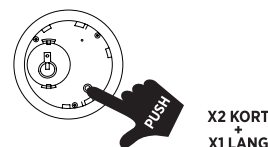
Start med at tænde enheden ved at sætte batteriet i (se afsnit nedenfor).

1. PAR MED LUMA RØGALARMEN UDEN LUMA HUB

1a. Sæt hovedenheden i læringstilstand:
Tryk på netværksknappen tre gange hurtigt inden for to sekunder.
Tryk derefter på den en gang til og hold den nede, indtil den grønne LED-indikator begynder at blinke.



1b. For at parre en fjernbetjeningsenhed med hovedenheden:
Tryk på netværksknappen 2 gange hurtigt og tryk derefter 1 gang længe, indtil den gule LED-indikator begynder at blinke.
Når parringen er lykkedes, vil den gule LED-indikator lyse i 1 sekund og derefter slukke, og hovedenheden vil give en lyd.



2. PAR MED LUMA RØGALARMEN MED LUMA HUB

2a. Sørg for, at du har en internetforbindelse.



2b. Åbn din app "Smart Life - Smart Living".

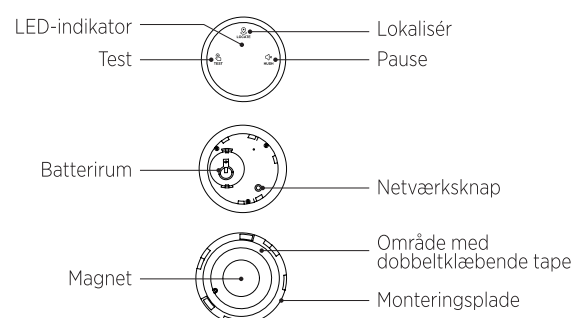
2c. I appen, vælg din Luma hub, klik på "Enheder" og klik på "Tilføj enhed".



Add Device

2d. Følg appens instruktioner for at tilføje enheden.

OVERSIGT



TEKNISKE SPECIFIKATIONER

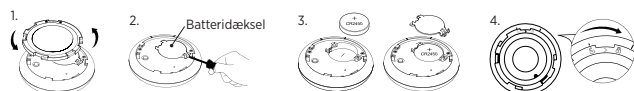
Strømkilde:	DC3V (1xCR2450)
Arbejdsfrekvens:	868MHZ
Transmissionsafstand i åbent område:	≥20 m
Arbejdstemperatur:	-10 °C ~ +50 °C
Arbejdsfugtighed:	≤95% RH (ingen kondens)
Batterilevetid:	3 år (Levetiden kan forkortes i det faktiske arbejdsmiljø)
Størrelse:	Ø 62,4mm x 14,3mm
Godkendelser:	CE, EMC, RED, ROHS, REACH

INSTALLATION OG UDSKIFTNING AF BATTERIER

Drej monteringsbeslaget ud af fjernbetjeningen mod uret.
Åbn batteridækslet med et værktøj som fx en skruetrækker.
Sæt batteriet i batterirummet (vær opmærksom på batteriets positive og negative poler) og sæt derefter batteridækslet på igen.

Ret den korte markering på monteringspladen mod "E" på beslaget og drej derefter pladen med uret, indtil den lange markering flugter med "E", hvilket indikerer, at det er installeret korrekt.

Bemærk: Hvis LED-indikatoren ikke blinker, når du trykker på knappen, indikerer det, at batteriet er opbrugt, eller hvis appen viser, at batteriet er lavt, skift batteriet i tide.



INSTALLATION

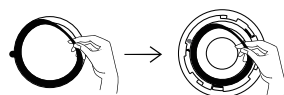
Ved installation med dobbeltklæbende tape, vær opmærksom på følgende:

Sørg for, at installationsfladen er glat, plan, stabil, tør og ren.
Efter installationen, kontrollér regelmæssigt om produktet sidder ordentligt fast på installationsfladen.

Metode 1 (fastgjort med dobbeltklæbende tape)

Tag den dobbeltklæbende tape ud af tilbehørssættet, fjern beskyttelsesfilmen, klæb den dobbeltklæbende tape på det dobbeltklæbende område på monteringsbeslaget og fjern beskyttelsesfilmen.

Fastgør fjernbetjeningen på den glatte overflade af installationsområdet (som vist på billedet nedenfor).



Metode 2 (fastgjort med magnet, aftagelig)

Tag jernpladen ud af tilbehørssættet, fjern beskyttelsesfilmen på den dobbeltklæbende tape på jernpladen (som vist på billedet nedenfor).
Klæb jernpladen på den ønskede placeringsflade og fastgør fjernbetjeningen på jernpladen (som vist på billedet nedenfor). Hvis der er jernmateriale i installationsområdet, såsom køleskabe og klimaanlæg, kan brugeren direkte fastgøre fjernbetjeningen på enhedens overflade.

VIGTIGE SIKKERHEDSINSTRUKTIONER OG
RETNINGSLINJER

Hold ikke test-/pauseknappen nede længere end anbefalet i denne manual.

Tryk ikke gentagne gange på test-/pauseknappen og sørg for at vente, indtil de trådløse alarmer har haft tid til at svare.

Brug kun dette produkt til dets tilsigtede formål.
Brug kun den specificerede batteritype og sørg for at matche batteripolariteten ved installation og udskiftning af batteri.

TILSTAND	BETJENING	LED	ALARM
Standby	-	Rød LED blinker én gang hvert 53. sekund.	-
Netværk	Når hovedenheden går i kodemodtagelsestilstand, skal du trykke to gange på netværksknappen på fjernbetjeningen og derefter trykke længe i 1 sekund.	Under netværksprocessen blinker den gule LED, og hvis koden matcher, lyser den gule LED i 1 sekund og slukkes. (Hvis netværksforbindelsen mislykkes, slukkes den gule LED efter 10 sekunder).	-
Test	Tryk på testknappen én gang.	Rød LED blinker én gang (og testkommandoen sendes til de parrede enheder).	Sammenkoblede enheder vil gå i testtilstand.
Pause for sammenkoblede alarmer.	Tryk på pauseknappen én gang.	Rød LED blinker én gang (og pausekommandoen sendes til sammenkoblede enheder).	Sammenkoblede enheder vil gå i pausetilstand, som varer ca. 10 minutter.
Pause for sammenkoblede enheder med advarsel om lavt batteriniveau.	Tryk på pauseknappen én gang.	Rød LED blinker to gange (og pausekommandoen sendes til sammenkoblede enheder).	Sammenkoblede enheder vil gå i pausetilstand, som varer i ca. 12 timer.
Lokalisér	Tryk på lokaliseringsknappen for at identificere den udløsende alarm.	Rød LED blinker én gang (og lokaliseringskommandoen sendes til sammenkoblede enheder).	Den alarmerhed, der udløste alarmsignalet, forbliver i alarm, og alle andre sammenkoblede alarmerheder går i pausetilstand.
Annullér "lokalisering".	Når fjernbetjeningen er i lokaliseringstilstand, skal du trykke to gange på lokaliseringsknappen for at annullere »lokalisér«.	Rød LED blinker to gange (og annulleringskommandoen for »lokalisér« sendes til sammenkoblede enheder).	Sammenkoblede enheder vil vende tilbage til alarmstatus.
Advarsel om lavt batteriniveau.	-	Gul LED blinker én gang hvert 53. sekund.	-

SÅDAN FUNGERER DET MED HUB



BETJENING

Standby-tilstand:

Rød LED-indikator blinker én gang hvert 53. sekund.

Testtilstand:

Tryk på testknappen, den røde LED-indikator blinker én gang, og testkommandoen sendes til andre enheder inden for samme sammenkoblede gruppe.

Pausetilstand:

Når en alarm udløses på en enhed inden for samme sammenkoblede gruppe, kan brugeren trykke på pauseknappen for midlertidigt at gøre alle enheder, der giver alarm tavse, forudsat at der ikke er nogen reel fare.

BEMÆRK: Paus ALDRIG en alarm, før du kender oprindelsen til faren. Undersøg altid alarmens oprindelse, FØR du pauser den!

Lokaliseringsfunktion:

Når sammenkoblede alarmerheder giver alarm trykkes på lokaliseringsknappen, den røde LED-indikator blinker én gang, og lokaliseringskommandoen sendes ud. Den alarmerhed, der udløste alarmsignalet, vil forblive med at give alarm, og andre sammenkoblede alarmerheder vil gå i lydløs tilstand.

Fjern sammenkoblingen:

Tryk på hurtigt på netværksknappen på fjernbetjeningen 4 gange inden for 2 sekunder og tryk derefter længe i 1 sekund, hvorefter dens gule LED-indikator vil lyse i 1 sekund og derefter slukke, hvilket indikerer, at enheden har forladt den sammenkoblede gruppe.

NOTIFIKATIONER

Advarsel om lavt batteriniveau: Når enhedens batteri begynder at blive svagt, vil du modtage denne notifikation. Sørg for at skifte batteri med det samme for at sikre kontinuerlig funktion.

GARANTI

Denne enhed leveres har 5 års begrænset garanti imod fabriksfejl. Gældende fra købsdato. Garantiansvaret er begrænset til værdien af en ny tilsvarende enhed. Defekte enhed skal returneres til forhandleren sammen med en beskrivelse af problemet. Godkendte reklamationer erstattes med en ny enhed af samme eller tilsvarende type. Ved reklamation skal kvittering som bekræfter købsdato altid fremvises.

GENANVENDELSE

Jævnfør WEEE-direktivet 2012/19/EU, skal affald fra elektriske produkter ikke kasseres med almindeligt husholdningsaffald.



FI

HOUSEGARD LUMA -KAUKOSÄÄDIN
KÄYTTÖOHJEET

MALLI: RC350

Onneksi olkoon: olet ostanut Housegard Luma -kaukosäätimen!
Tämä helppo käyttöopas auttaa sinua ottamaan käyttöön uuden
laitteesi ja hyödyntämään sitä parhaalla tavalla.

LISÄÄ LUMA-KAUKOSÄÄDIN LUMA-
JÄRJESTELMÄÄN

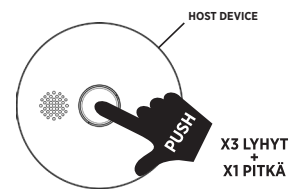
Lisäämiseen on kaksi tapaa:

1. Yhdistä pariiksi LUMA-palovaroittimiin ilman LUMA-keskitintä.
2. Yhdistä pariiksi LUMA-palovaroittimiin LUMA-keskittimen kanssa.

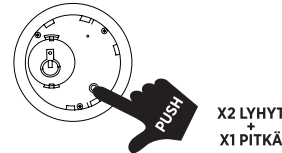
Aloita lisäämällä laitteeseen virtalähde asettamalla siihen paristo (katso alla oleva osio).

1. YHDISTÄ PARIKSI LUMA-PALOVAROITTIMIIN ILMAN
LUMA-KESKITINTÄ

1a. Aseta pääyksikkö oppimistilaan:
Paina verkkopainiketta kolme kertaa nopeasti kahden sekunnin sisällä.
Paina sitä sitten vielä kerran ja pidä painettuna, kunnes vihreä LED-merkkivalo alkaa vilkkua.



1b. Kaukosäätimen yhdistäminen pääyksikköön:
Paina verkkopainiketta 2 kertaa nopeasti ja sitten 1 kerran pitkään, kunnes keltainen LED-merkkivalo alkaa vilkkua.
Kun laitteet on yhdistetty onnistuneesti, keltainen LED-merkkivalo syttyy 1 sekunniksi, jonka jälkeen se sammuu ja pääyksikkö päästää äänen.

2. YHDISTÄ PARIKSI LUMA-PALOVAROITTIMIIN
LUMA-KESKITTIMEN KANSSA.

2a. Varmista, että internet-yhteytesi on päällä.



2b. Avaa "Smart Life - Smart Living" -sovellus.

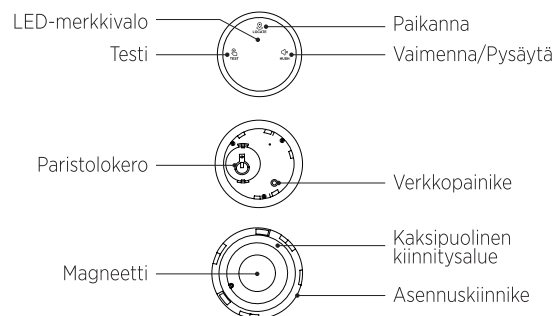
2c. Valitse sovelluksessa Luma-keskittimesi, napauta "Laitteet" ja "Lisää laite".



Add Device

2d. Seuraa sovelluksen ohjeita lisätäksesi laitteen.

KAAVIO

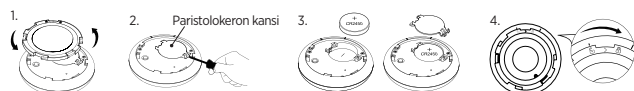


TEKNISET TIEDOT

Virtalähde:	DC3V (1 x CR2450)
Käyttöaika:	868 MHz
Lähetykantama ulkoilmassa:	≥ 20 m
Toimintalämpötila:	-10 °C ~ +50 °C
Toimintakosteus:	≤ 95 % RH (ei kondensaatiota)
Pariston käyttöikä:	3 vuotta (käyttöikä voi olla lyhyempi todellisessa käyttöympäristössä)
Koko:	Ø 62,4 mm x 14,3 mm
Hyväksynnät:	CE, EMC, RED, ROHS, REACH

PARISTON ASENNUS JA VAIHTO

Käännä asennuskiinnikettä vastapäivään ulos kaukosäätimestä. Avaa paristolokeron kansi työkalulla, kuten ruuvimeisselillä. Aseta paristo paristolokeroon (kiinnitä huomiota pariston positiiviseen ja negatiiviseen elektrodiin) ja laita sitten paristokotelon kansi takaisin paikalleen. Kohdistu pohjakannen lyhyt merkki kiinnikkeen "E" ja käännä sitten kiinnikettä myötäpäivään, kunnes merkki kohdistuu "B", mikä kertoo, että se on paikallaan. HUOM: Jos LED-merkkivalo ei vilku painiketta painettaessa, se tarkoittaa, että paristo on loppunut, tai kun sovellus muistuttaa pariston alhaisesta varaustasosta, vaihda paristo ajoissa.



ASENNUS

Kun asennus tehdään käyttämällä kaksipuolista kiinnitysteippiä, ota huomioon seuraavat asiat:

Varmista, että asennuspinta on sileä, tasainen, vakaa, kuiva ja puhdas.

Tarkista säännöllisesti asennuksen jälkeen, että tuote on kiinnittynyt tiukasti asennuspintaan.

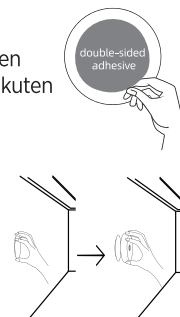
Tapa 1 (kiinnitys kaksipuolisella kiinnitysteipillä)

Ota tarvikesetistä esiin kaksipuolinen kiinnitysteippi, revi pois suojakalvo, aseta kaksipuolinen kiinnitysteippi asennuskiinnikkeen kaksipuoliselle kiinnitysalueelle ja poista suojakalvo. Kiinnitä kaukosäädin asennusalueen sileälle pinnalle (kuten alla olevassa kuvassa näytetään).



Tapa 2 (kiinnitys magneetilla, siirreltävä)

Ota rautalevy tarvikesetistä, revi kaksipuolisen kiinnitysteipin suojakalvo pois rautalevystä (kuten alla olevassa kuvassa näytetään). Liimaa rautalevy haluttuun sijoituspaikkaan ja kiinnitä kaukosäädin rautalevyyn (kuten alla olevassa kuvassa näytetään). Jos asennusalueella on rautamateriaalia, kuten jääkaappeja tai ilmastointilaitteita, käyttäjä voi kiinnittää kaukosäätimen suoraan sellaisen laitteen pinnalle.

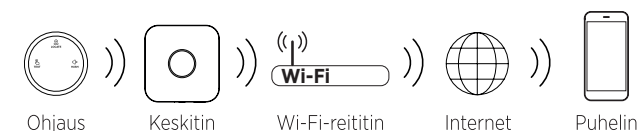


TÄRKEITÄ TURVALLISUUSOHJEITA JA -NEUVOJA

Älä paina testi-/vaimennuspainiketta kauemmin kuin mitä näissä käyttöohjeissa suositellaan. Älä paina testi-/vaimennuspainiketta toistuvasti ja muista odottaa, kunnes langattomat varoittimet ehtivät reagoita. Käytä tätä tuotetta vain sille tarkoitettuna tavalla. Käytä ainoastaan tähän tuotteeseen määriteltäviä paristoa ja varmista, että yhdistät oikein pariston navat paristoa asennettaessa ja vaihdettaessa.

TILA	KÄYTTÖ	LED	VAROITIN
Valmiustila	-	Punainen LED-merkkivalo vilkkuu joka 53. sekunti.	-
Verkkoyhteyden luominen	Kun pääyksikkö on siirtynyt koodin vastaanottotilaan, paina kaukosäätimen verkkopainiketta kahdesti ja sitten 1 sekunnin ajan.	Verkkoyhteyttä luotaessa keltainen LED-merkkivalo vilkkuu, ja jos koodi on oikea, keltainen LED-merkkivalo palaa 1 sekunnin ajan ja sammuu (jos verkkoon yhdistyminen ei onnistu, keltainen LED-merkkivalo sammuu 10 sekuntia myöhemmin).	-
Testi	Paina testipainiketta kerran.	Punainen LED-merkkivalo vilkkuu kerran (ja testikomento lähetetään yhteenliitettyihin laitteisiin).	Yhteenliitetyt laitteet siirtyvät testiin.
Yhteenliitettävien varoittimien vaimennus.	Paina vaimennuspainiketta kerran.	Punainen LED-merkkivalo vilkkuu kerran (ja vaimennuskomento lähetetään yhteenliitettyihin laitteisiin).	Yhteenliitetyt laitteet siirtyvät vaimennustilaan, joka kestää noin 10 minuuttia.
Yhteenliitettävien varoittimien alhaisen pariston varaustason vaimennus.	Paina vaimennuspainiketta kerran.	Punainen LED-merkkivalo vilkkuu kerran (ja vaimennuskomento lähetetään yhteenliitettyihin laitteisiin).	Yhteenliitetyt laitteet siirtyvät vaimennustilaan, joka kestää noin 12 tuntia.
Paikanna	Paina paikannuspainiketta löytääksesi hälyttävän varoittimen.	Punainen LED-merkkivalo vilkkuu kerran (ja paikannuskomento lähetetään yhteenliitettyihin laitteisiin).	Varoitin, joka aloitti hälytyksen, jatkaa hälyttämistä ja muut samaan ryhmään kytketyt varoittimet siirtyvät vaimennustilaan.
Peruuta "paikanna".	Kun kaukosäädin on paikannustilassa, paikannuspainikkeen painaminen kahdesti peruuttaa "paikannuksen".	Punainen LED-merkkivalo vilkkuu kahdesti (ja peruuta "paikannus"-komento lähetetään yhteenliitettyihin laitteisiin).	Yhteenliitetyt laitteet jatkavat hälytystilassa.
Varoitus alhaisesta pariston varaustasosta.	-	Keltainen LED-merkkivalo vilkkuu kerran joka 53. sekunti.	-

TOIMINTA KESKITTIMEN KANSSA



KÄYTTÖ

Valmiustila:

Punainen LED-merkkivalo vilkkuu joka 53. sekunti.

Testitila:

Paina testipainiketta, jolloin punainen LED-merkkivalo vilkkuu kerran ja testikomento lähetetään muihin samaan ryhmään kytkettyihin laitteisiin.

Vaimennustila:

Kun samaan ryhmään kytketyistä laitteista yksi laite hälyttää, käyttäjä voi painaa vaimennuspainiketta vaimentaakseen väliaikaisesti kaikki varoittimet edellyttäen, ettei aitoa vaaraa ole. HUOM:ÄLÄ KOSKAAN vaimenna varoitinta ennen kuin tiedät vaaran alkuperän. Tutki aina hälytyksen syy ENNEN vaimentamista!

Paikannustila:

Kun yhdistetyt varoittimet hälyttävät, paina paikannuspainiketta, jolloin punainen LED-merkkivalo vilkkuu kerran ja paikannuskomento lähetetään eteenpäin. Varoitin, joka aloitti hälytyksen, jatkaa hälyttämistä ja muut samaan ryhmään kytketyt varoittimet menevät vaimennustilaan.

Verkon poissulku:

Paina kaukosäätimen verkkopainiketta 4 kertaa nopeasti 2 sekunnin sisällä ja paina sitä sitten 1 sekunnin ajan. Tämän jälkeen keltainen LED-merkkivalo palaa 1 sekunnin ajan ja sammuu, mikä tarkoittaa, että laite on poistettu yhteenkytkettyjen laitteiden ryhmästä.

ILMOITUKSET

Varoitus alhaisesta pariston varaustasosta: Kun laitteen paristo on loppumassa, saat siitä ilmoituksen. Varmista, että vaihdat pariston ajoissa taataksesi laitteen jatkuvan toiminnan.

TAKUU

Tällä laitteella on 5 vuoden rajoitettu takuu valmistusvirheiden varalta (voimassa ostopäivästä alkaen). Takuu vastuu on rajoitettu vastaavan laitteen arvoon. Viallinen laite tulee palauttaa jälleenmyyjälle yhdessä ongelman kuvauksen kanssa. Hyväksytyt reklamaatio korvataan uudella saman tai vastaavan tyyppisellä laitteella. Reklamaation yhteydessä on esitettävä kuitti, joka vahvistaa ostopäivän.

KIERRÄTYS

WEEE-direktiivin 2012/19/EU mukaisesti sähköisiä tuotteita ei tule hävittää kotitalousjätteenmukana.



EST

HOUSEGARD LUMA PULT
KASUTUSJUHEND

MUDEL: RC350

Õnnitleme Housegard Luma puldi ostu puhul!

See hõlpsasti kasutatav juhend aitab sul oma uut seadet seadistada ja sellest maksimumi võtta.

LISA LUMA PULT LUMA SÜSTEEMI

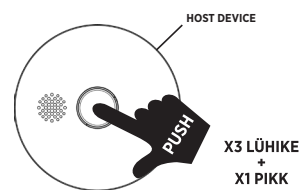
Lisamiseks on kaks võimalust:

1. Seo LUMA suitsuandurid ilma LUMA hubita.
2. Seo LUMA suitsuandurid LUMA hubiga.

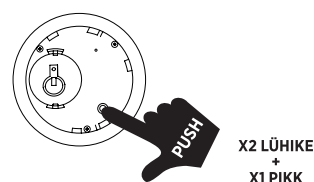
Alusta seadme sisselülitamisega, sisestades aku (vt allolevat jaotist).

1. SEO LUMA SUITSUANDURID ILMA LUMA HUB-ITA.

1a. Sea võõrustav üksus õpperežiimile:
Vajuta võrgunuppu kiiresti kolm korda kahe sekundi jooksul.
Seejärel vajuta seda veel kord ja hoiu seda all kuni roheline LED-indikaator hakkab vilkuma.



1b. Kaugjuhtimispuldi sidumine võõrustajaga:
Vajuta võrgunuppu kiiresti kaks korda ja seejärel 1 kord pikalt, kuni kollane LED-indikaator hakkab vilkuma.
Pärast edukat sidumist süttib kollane LED-indikaator 1 sekundiks ja lülitub välja ning kostab võõrustaja-seadme heli.



2. SEO LUMA SUITSUANDURID LUMA HUB-IGA.

2a. Veendu, et oleks Interneti-ühendus.



2b. Ava rakendus "Smart Life - Smart Living".

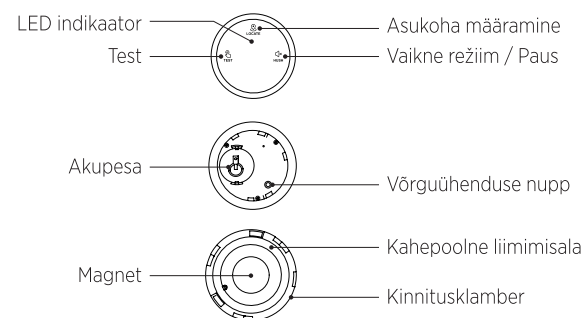
2c. Vali rakenduses oma Luma hub (jaotur), kliki "Seadmed" ja siis "Lisa seade".



Add Device

2d. Seadme lisamiseks järgi rakenduse juhiseid.

SKEEM



TEHNILISED KIRJELDUSED

Toiteallikas:	DC3V (1xCR2450)
Töösagedus:	868MHz
Edastuskaugus vabas õhus:	≥20 m
Töötemperatuur:	-10 °C - +50 °C
Tööniiskus:	≤95% suhteline õhuniiskus (ilma kondensatsioonita)
Aku eluiga:	3 aastat (eluiga võib tegelikult töökeskkonnas lüheneda)
Suurus:	∅ 62,4mm x 14,3mm
Heakskiidud:	CE, EMC, RED, ROHS, REACH

AKU PAIGALDAMINE JA VAHETAMINE

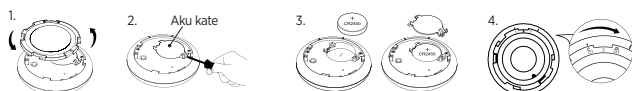
Pööra kinnitusklambrit kaugjuhtimispuldist vastupäeva.

Ava aku kaas tööriista, näiteks kruvikeerajaga.

Sisesta aku akupesasse (pööra tähelepanu aku positiivsele ja negatiivsele elektrodile) ja seejärel aseta patarei kate oma kohale tagasi.

Joonda alumisel kaanel olev lühike märk "Ⓢ" klambri ja seejärel keera sulust päripäeva, kuni pikk märk joondub "Ⓢ", mis näitab, et see on oma kohale paigaldatud.

Pane tähele: Kui LED-indikaator nupu vajutamisel ei vilgu, näitab see, et aku on tühjaks saanud või kui rakendus APP teatab, et aku on tühi, vaheta patarei õigeaegselt.



PAIGALDAMINE

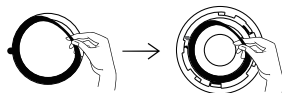
Kahepoolse teibiga paigaldamisel pööra tähelepanu järgmisele: Veendu, et paigalduspind oleks sile, tasane, stabiilne, kuiv ja puhas.

Pärast paigaldamist kontrolli regulaarselt, kas toode on kindlalt paigalduspinnale külge kinnitatud.

Meetod 1 (kinnitus kahepoolse teibiga)

Võta tarvikukomplektist välja kahepoolne teip, tõmba ära üks ära kaitsekile, kleebi kahepoolne teip kinnitusklambri märgitud kleepimisalale ja eemalda teine kaitsekile.

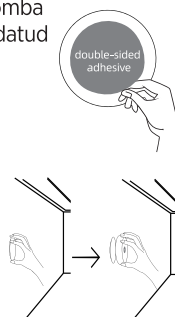
Kinnita kaugjuhtimispult paigaldusala siledale pinnale (nagu on näidatud alloleva joonisel).



Meetod 2 (magnetiga fikseeritud, liigutatav)

Võta tarvikukomplektist rauast plaat välja, tõmba ära kahepoolse teibi kaitsekile. (nagu on näidatud alloleva joonisel)

Kleebi rauast plaat ettenähtud kohta ja kinnita kaugjuhtimispult rauadplaadi külge (nagu on näidatud alloleva joonisel). Kui paigaldusalal on rauast materjali, näiteks külmikud ja kliimaseadmed, saab kasutaja kaugjuhtimispuldi otse seadme pinnale kinnitada.



OLULISED OHUTUSJUHISED

Ära hoiu testi/vaigistamise nuppu all kauem kui selles juhendis on soovitatud.

Ära vajuta korduvalt testi/vaigistamise nuppu ja oota kindlasti, kuni juhtmevaba ühenduse häiretel on aega reageerida.

Kasuta seda toodet ainult ettenähtud otstarbel.

Kasuta ainult ettenähtud akut ning aku paigaldamisel ja vahetamisel veendu, et aku polaarsus ühtib.

SEISUKORD	KASUTAMINE	LED	ALARM
Ootel	-	Punane LED vilgub iga 53 sekundi järel.	-
Võrgustiku loomine	Pärast seda, kui võõrustaja seade siseneb koodi vastuvõtmise režiimi, vajuta kaks korda kaugjuhtimispuldi võrguühenduse nuppu ja hoiu nuppu all 1 sekund.	Võrgu loomise ajal vilgub kollane LED, kui kood ühtib, põleb kollane LED 1 sekundi ja kustub. (kui võrguühendus ebaõnnestub, kustub kollane LED 10 sekundi jooksul).	-
Test	Vajuta testnuppu üks kord.	Punane LED vilgub üks kord (ja testikask saadetakse omavahel ühendatud seadme(te)le).	Ühendatud seade(d) lülituvad testrežiimi.
Vaikerežiim vastastikuse ühenduse häireseadmete jaoks.	Vajuta üks kord vaikerežiimi testnuppu.	Punane LED vilgub üks kord (ja vaigistuskask saadetakse omavahel ühendatud seadme(te)le).	Ühendatud seadme(d) lülituvad vaigistusrežiimi, mis kestab umbes 10 minutit.
Vaikerežiim aku tühjenemise hoiatusseadmete jaoks.	Vajuta üks kord vaikerežiimi testnuppu.	Punane LED vilgub kaks korda (ja vaigistuskask saadetakse omavahel ühendatud seadme(te)le).	Ühendatud seadme(d) lülituvad vaigistusrežiimi, mis kestab umbes 12 tundi.
Asukoha määramine	Häire asukoha tuvastamiseks vajuta asukoha määramise nuppu.	Punane LED vilgub üks kord (ja asukoha määramise kask saadetakse omavahel ühendatud seadme(te)le).	Häiresignaali algatanud häireseade jääb häiresse ja kõik muud omavahel ühendatud häireseadmed lülituvad vaigistusrežiimi.
Tühista leidmine.	Kui kaugjuhtimispult on asukoha määramise režiimis, vajuta kaks korda asukohanuppu, et tuvastada asukoht.	Punane LED vilgub kaks korda (ja tühistamiskask „locate“ saadetakse omavahel ühendatud seadmetele).	Omavahel ühendatud seadmed jätkavad alarmi staatust.
Aku tühjenemise hoiatus.	-	Kollane LED-tuli vilgub iga 53 sekundi järel.	-

KUIDAS SEE HUB-IGA TOIMIB



KASUTAMINE

Ooteseisund:

Punane LED-indikaator vilgub iga 53 sekundi järel.

Testi staatus:

Vajuta testnuppu, punane LED-indikaator vilgub korra ja testimiskask saadetakse teistele samasse ühendusrühma kuuluvatele seadmetele.

Vaikerežiimis staatus:

Kui häire käivitub samas grupis olevas seadmes, saab kasutaja vajutada vaigistusnuppu, et kõik häireseadmed ajutiselt vaigistada, eeldusel, et tegelikku ohtu pole.

MÄRKUS: ÄRA KUNAGI vaigista häiret enne, kui tead ohu päritolu. Alati uuri häire päritolu ENNE vaigistamist!

Leia staatus:

Kui omavahel ühendatud häireseadmed on häiret annavad, vajuta asukoha määramise nuppu, punane LED indikaator vilgub korra ja asukoha määramise kask saadetakse välja. Häiresignaali algatanud häireseade jääb häiresse ja teised omavahel ühendatud häireseadmed lülituvad vaigistusrežiimi.

Võrgu välistamine:

Vajuta kaugjuhtimispuldi võrguühenduse nuppu 4 korda kiiresti 2 sekundi jooksul ja seejärel vajuta pikalt 1 sekund, hiljem süttib selle kollane LED-tuli 1 sekundiks ja kustub, mis näitab, et seade on ühendusgrupist väljunud.

TEATISED

Aku tühjenemise hoiatus: Kui seadme aku hakkab tühjaks saama, saad selle teatise. Pideva töö tagamiseks vahetage aku kohe välja.

GARANTII

Sellel seadmel on 5-aastane piiratud garantii tootmisvigade vastu (kehtib ostukuupäevast). Garantii kohustus on piiratud samaväärse seadme väärtusega. Defektne seade tuleb tagastada edasimüüjale koos probleemi kirjeldusega. Kinnitatud reklaamatsioon asendatakse sama või samaväärse tüüpi uue seadmega. Reklaamatsiooni korral tuleb esitada ostukuupäeva kinnitav kviitung.

TAASKASUTAMINE

Vastavalt elektri- ja elektroonikaseadmete jäätmete direktiivile 2012/19/EL ei tohialektriseadmeid ära visata koos tavalistemajapidamisjäätmetega. Patarei tuleb

